



# Juego monocomando con ducha manual para cocina

Código:

## E412.01/D6

Encuentre  
Repuestos Legítimos FV y  
la Garantía Total FV en:  
[www.fvandina.com](http://www.fvandina.com)



### LEA Y CONSERVE ESTA INFORMACIÓN:

Antes de instalar la grifería, drene muy bien la tubería dejando pasar abundante agua, a fin de eliminar impurezas o residuos de construcción.

### RECOMENDACIONES:

Asegúrese que la persona que vaya a instalar el producto sea un profesional en la materia, para prevenir errores que afecten las instalaciones o al correcto funcionamiento de la grifería.

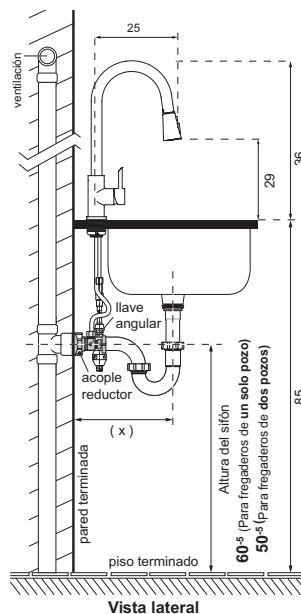
Preferiblemente, ajuste las partes visibles de la grifería SIN UTILIZAR herramientas dentadas pues éstas rayan o pelan la superficie y el acabado del producto.

En caso de que sea necesario utilizar herramientas proteja el acabado de la grifería con un recorte de caucho (de tubo de llanta) colocado entre los dientes de la herramienta y la grifería para ajustar sin lastimarla.

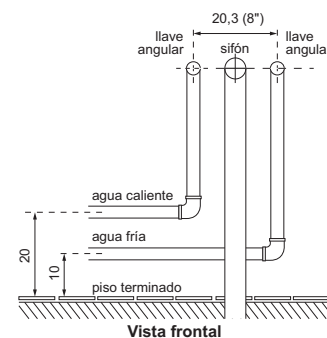
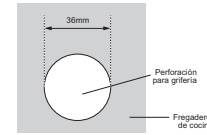
Nuestras Mangueras Flexibles YA INCLUYEN empaques, NO USE teflón o sellante, salvo que lo diga en esta hoja.

FV se reserva el derecho de modificar, cambiar, mejorar y/o anular materiales, productos y/o diseños sin previo aviso.

### MEDIDAS SUGERIDAS PARA LA INSTALACIÓN (en cm):



**NOTA:** Verificar que el diámetro recomendado para la perforación del fregadero de cocina sea de 36 mm. cuidando de limar los bordes de la perforación, para evitar cantos vivos (cortantes o filosos) que obstruyan el desplazamiento apropiado de la manguera de la ducha manual.

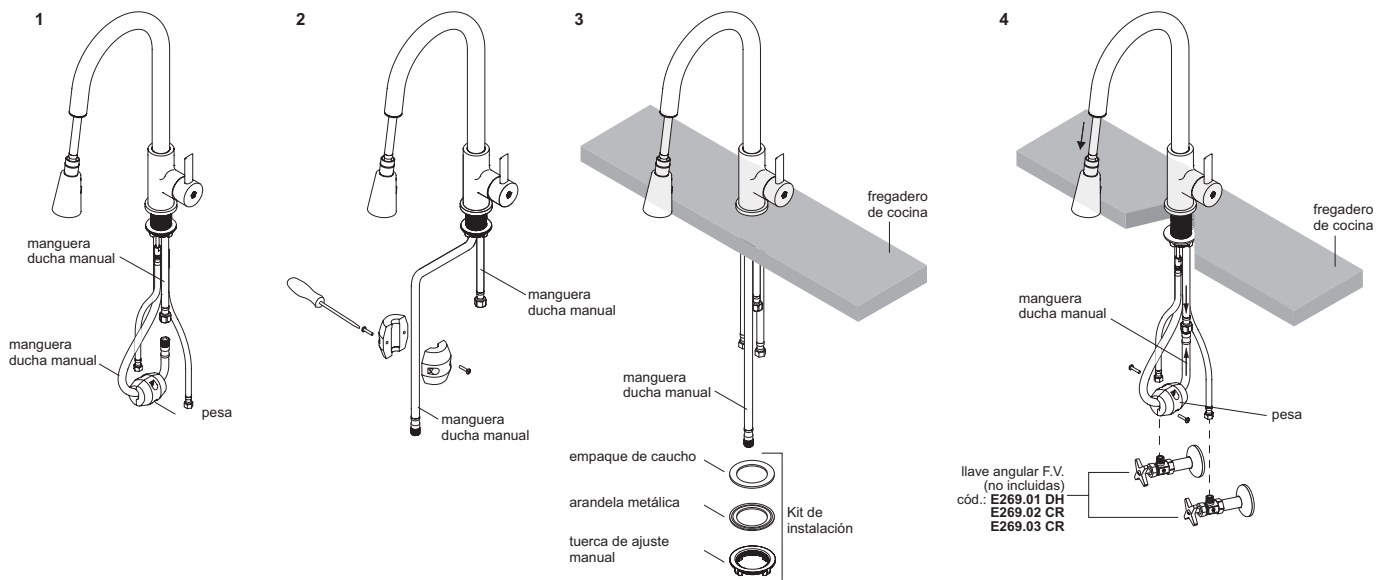


### INSTALACIÓN DEL JUEGO MONOCOMANDO:

- Desenrosque la manguera de la ducha manual (manguera con pesa) tal como lo muestra el Gráfico N.1
- Desmonte la pesa mediante un destornillador de manera que la manguera de la ducha manual quede libre. Gráfico N. 2
- Coloque el monocomando sobre el fregadero de cocina, verificando que las mangueras flexibles ingresen por el orificio sin ninguna dificultad. Para fijar el monocomando utilice el kit manual de fijación y verifique que la manguera de la ducha manual pueda pasar fácilmente. Gráfico N.3
- Junte las mangueras de la ducha manual por debajo del fregadero de cocina. En la parte inferior de la manguera de la ducha manual arme la pesa que permitirá regresar la ducha a su posición inicial.

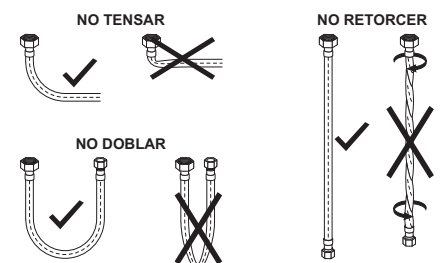
Finalmente, ajuste el otro extremo de las mangueras flexibles a las **llaves angulares F.V. - Franz Viegener** (no incluidas) de las acometidas de agua de la pared. **Gráfico N.4**

Las uniones de las mangueras hacen sello, no utilice ningún tipo de sellante, únicamente los empaques incluidos.

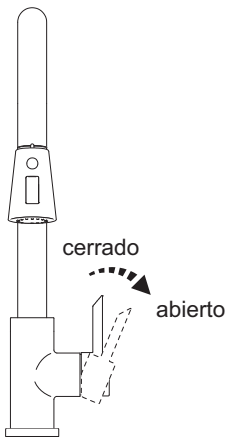


### CARACTERÍSTICAS TÉCNICAS DE LAS MANGUERAS: (NORMA ESPAÑOLA UNE 53-626-89)

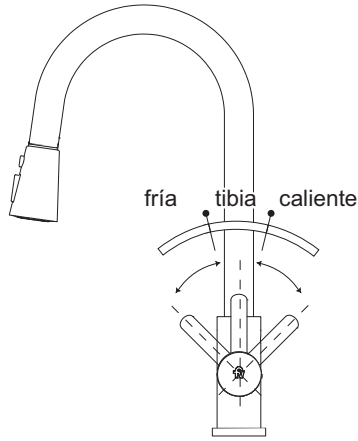
- Malla trenzada de acero inoxidable: Ø ext. 13 mm
- Temperatura de servicio no continuo: 110° C.
- Máximo pico de presión de trabajo: 20 bar (295 PSI).
- Caudal mínimo a 0,4 bar: 14 litros / minuto.
- Tubo interior: Ø int. 8 mm. Ø ext. 12 mm.
- Tubo interior de caucho EPDM NO TÓXICO.
- Cápsulas de acero inoxidable AISI 304.
- Conexiones giratorias de latón, niqueladas y/o de resina plástica.
- Calidad ISO 9001:2000
- No instalar directamente a calefones, ya que se reduce la vida útil del elemento.



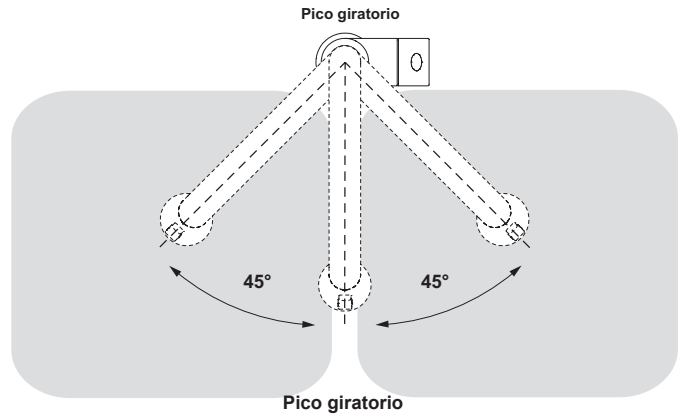
## FUNCIONAMIENTO:



Apertura, cierre y regulación de caudal

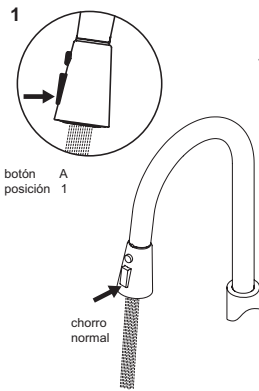


Temperatura

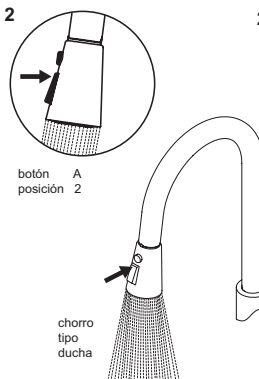


Nota: el giro del pico es de 90° grados y es recomendable para fregaderos de hasta dos pozos.

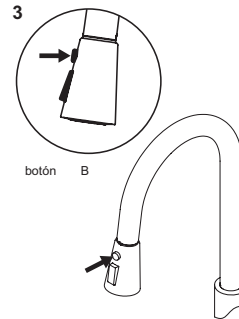
### Funcionamiento ducha manual



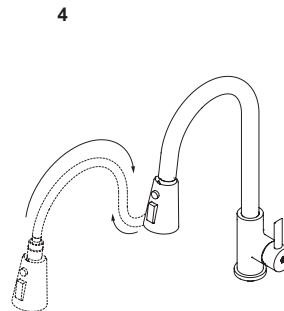
1.- Al accionar el botón A, se obtiene del duchador el chorro normal.



2.- Cambie de posición el botón A y se obtendrá el chorro tipo ducha.



3.- Con el botón B se cortará el flujo de cualquiera de las dos posiciones anteriores, si se deja de presionar volverá el flujo de agua.



4.- El juego le permite retirar el duchador del pico y usarlo como ducha manual.

## SUGERENCIAS DE MANTENIMIENTO:

### CARTUCHOS CERÁMICOS:

La precaución básica es la limpieza de las cañerías de alimentación para retirar todas las impurezas que pueden llegar a dañar a los cartuchos cerámicos. No presione más de la cuenta.

El cartucho cerámico debe ser revisado únicamente por personas capacitadas, caso contrario la Fábrica no se responsabilizará por daños ocasionados.

### AIREADORES - CORTACHORROS - FILTROS DE DUCHA:

Con el uso normal se acumulan impurezas en el interior de estos componentes. Para limpiarlos, desarme la parte involucrada (boquilla del pico o cabeza de la ducha) y lave las piezas correspondientes bajo un chorro abundante de agua con un cepillo de dientes. Utilice elementos de limpieza suaves. No emplee elementos corto - punzantes.

Si estos componentes se obstruyen con impurezas o sedimentos sólidos calcáreos

(sarro), retírelos de su sitio y colóquelos en un recipiente con vinagre o desengrasante líquido durante toda la noche. A la mañana siguiente enjuáguelos con abundante agua e instálelos de nuevo en su sitio.

### CUIDADO DE LA GRIFERÍA:

El uso normal de la grifería genera manchas sobre su superficie debido a las sustancias alcalinas (jabón y sales calcáreas del agua).

Para retirarlas y mantener el brillo del producto siga los siguientes consejos:

- Nunca use materiales de limpieza que contengan ácidos clorhídrico, fórmico, fosfórico, acético o mezclas.
- Nunca use materiales de limpieza o aparatos con efecto abrasivo, como polvos de limpieza, almohadillas de la esponja o estropajos metálicos.
- Nunca use disolventes como el thinner sobre piezas acrílicas porque disminuye su resistencia y provoca su rotura.

• Si usa limpiadores en spray, rocíe primero hacia una tela suave o esponja. Nunca rocíe directamente hacia la grifería.

• Después de limpiar, enjuague completamente con agua limpia para quitar cualquier residuo.

• Séquela inmediatamente utilizando un paño de algodón suave y limpio que no raye la superficie.

• Frote la superficie de la grifería con cera en crema para pulir y restaurar metales, dejándola secar por unos minutos y retírela usando un paño suave de algodón. No deje la cera en la grifería por tiempo prolongado.

• La limpieza regular con cera previene las manchas y calcificación.

**LA GARANTÍA NO CUBRE DAÑOS CAUSADOS POR EL TRATAMIENTO INADECUADO DE LA SUPERFICIE DE LA GRIFERÍA.**



Encuentre Repuestos Legítimos FV y la Garantía Total FV en: [www.fvandina.com](http://www.fvandina.com)