



LEA Y CONSERVE ESTA INFORMACIÓN:

Antes de instalar la grifería, drene muy bien la tubería dejando pasar abundante agua, a fin de eliminar impurezas o residuos de construcción.

RECOMENDACIONES:

Asegúrese que la persona que vaya a instalar el producto sea un profesional en la materia, para prevenir errores que afecten las instalaciones o al correcto funcionamiento de la grifería.

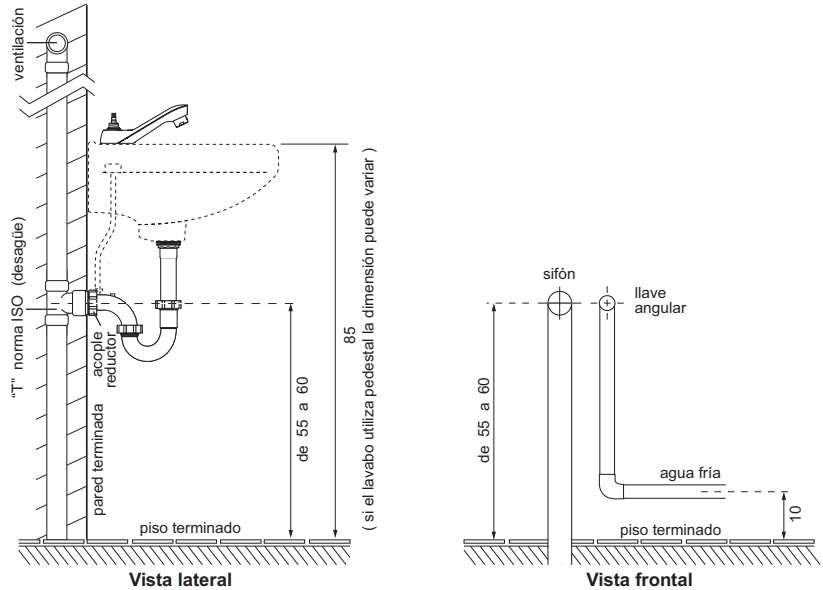
Preferiblemente, ajuste las partes visibles de la grifería SIN UTILIZAR herramientas dentadas pues éstas rayan o pelan la superficie y el acabado del producto.

En caso de que sea necesario utilizar herramientas proteja el acabado de la grifería con un recorte de caucho (de tubo de llanta) colocado entre los dientes de la herramienta y la grifería para ajustar sin lastimarla.

Nuestras Mangueras Flexibles YA INCLUYEN empaques, NO USE teflón o sellante, salvo que lo diga en esta hoja.

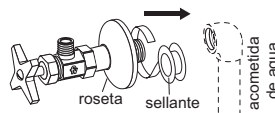
FV se reserva el derecho de modificar, cambiar, mejorar y/o anular materiales, productos y/o diseños sin previo aviso.

MEDIDAS SUGERIDAS PARA LA INSTALACIÓN (en cm):



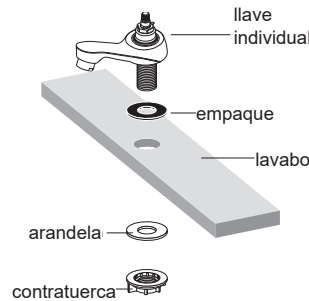
INSTALACIÓN DE LA LLAVE ANGULAR Y GRIFERÍA:

- 1- Coloque la roseta en la llave angular y el sellante en la rosca del nexo en sentido de giro indicado. Enrosque la llave a la acometida hasta que quede en posición final.

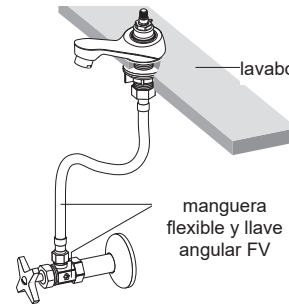


Arme la grifería al lavabo antes de instalarlo definitivamente en la pared.

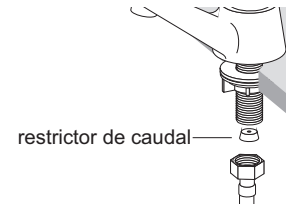
- 2- Para instalar la grifería al lavabo, asegúrese que el empaque, la arandela y la contratuerca se encuentren en el orden indicado en el gráfico.
- 3- Luego ajuste manualmente la contratuerca hasta que la grifería quede fija en el lavabo. No apriete excesivamente pues puede quebrar el lavabo.



- 4- Conecte un extremo de la manguera flexible a la grifería y el otro extremo a la llave angular instalada en la acometida de agua, (no use ningún tipo de sellante, la manguera flexible ya incluye empaques).

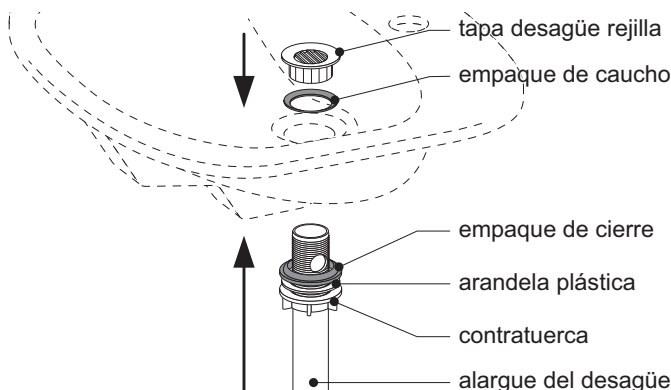


Nota: las llaves plásticas tienen un restrictor de caudal, use entre la grifería y la manguera flexible.



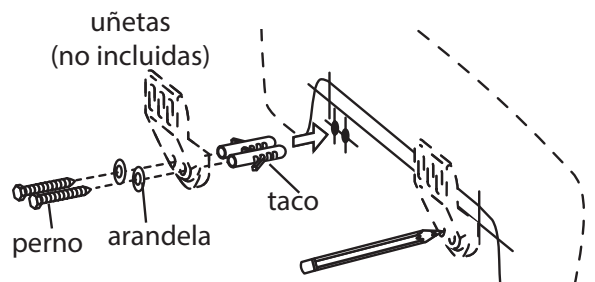
INSTALACIÓN DESAGÜES:

- 1- Desarme el desagüe y coloque cada pieza en la posición indicada en el gráfico adjunto.
- 2- Ajuste manualmente la tapa del desagüe al alargue del desagüe. No utilice ningún tipo de sellante.
- 3- Asegure el desagüe al lavabo ajustando la contratuerca con una llave para tubo, hasta ajustar los empaques y evitar el goteo de agua.



KIT DE INSTALACIÓN PARA LAVABO:

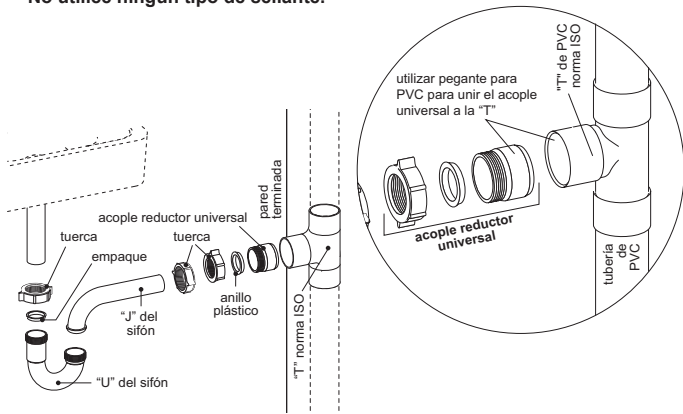
- 1- Una vez verificada la posición en la que quedará el lavabo, perforo en las marcas y coloque los tacos fischer F10, luego los pernos tirafondos 1/4" 2"; y las arandelas planas 1/4" galvanizadas (incluidos) en las uñetas (no incluidas) y ajuste sin apretar para que el lavabo entre con suavidad.



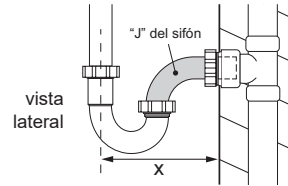
INSTALACIÓN DEL SIFÓN DE RESINA PLÁSTICA:

1- Para instalar el sifón, pegue el acople reductor universal al recolector de aguas servidas ("T" de PVC - norma ISO) con pegamento para PVC o similar. Además arme el sifón y el acople en la posición en la que quedará. La correcta ubicación de la conicidad del empaque es hacia la "U" del sifón y la del anillo plástico es hacia la "T" de PVC.

No utilice ningún tipo de sellante.

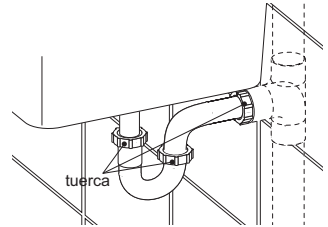


2- La distancia "X" varía de acuerdo al modelo y tamaño del lavabo que usted haya elegido. En algunos casos, se deberá recortar la "J" para permitir un perfecto ensamble del sifón al acople reductor universal.



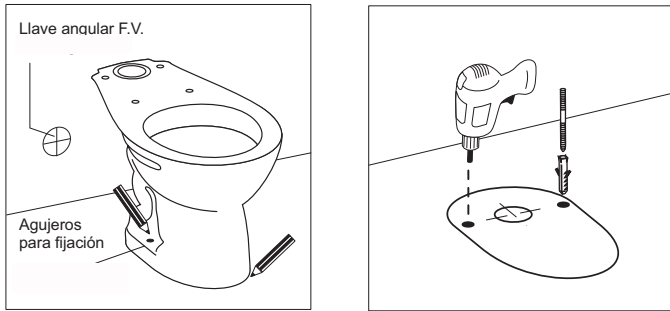
3- Con el desagüe y el acople armados ajuste manualmente las tuercas, para realizar un perfecto sellado. Realice una prueba y verifique que no existan fugas.

TENGA CUIDADO PARA NO DAÑAR EL ACABADO DEL PRODUCTO.

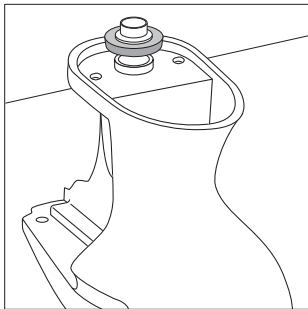


INSTALACIÓN DE IMPLEMENTOS SANITARIOS:

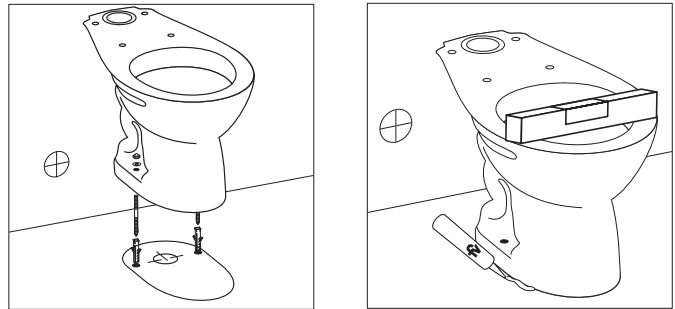
1- Marque en el piso los orificios para la fijación del inodoro, luego perforo y coloque los tacos de fijación #10 en el piso.



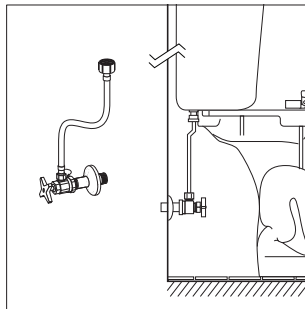
2- Voltee el inodoro sobre una superficie suave para no rasparlo y coloque el anillo de cera en la salida del desagüe.



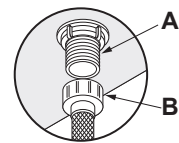
3- Coloque nuevamente el inodoro sobre el codo del desagüe, nivélelo y fíjelo al piso con los tirafondos, después coloque los capuchones. Selle la unión entre el inodoro y el piso con un cordón de silicona.



8. Conecte la válvula de ingreso del tanque a la acometida de agua mediante una llave angular FV con manguera flexible para inodoro incluida.



Nota: el exceso de ajuste de la tuerca B puede causar la ruptura de la válvula de ingreso A.



SUGERENCIAS DE MANTENIMIENTO:

CARTUCHOS CERÁMICOS:

La precaución básica es la limpieza de las cañerías de alimentación para retirar todas las impurezas que pueden llegar a dañar a los cartuchos cerámicos. No presione más de la cuenta.

El cartucho cerámico debe ser revisado únicamente por personas capacitadas, caso contrario la Fábrica no se responsabilizará por daños ocasionados.

AIREADORES - CORTACHORROS - FILTROS DE DUCHA:

Con el uso normal se acumulan impurezas en el interior de estos componentes. Para limpiarlos, desarme la parte involucrada (boquilla del pico o cabeza de la ducha) y lave las piezas correspondientes bajo un chorro abundante de agua con un cepillo de dientes. Utilice elementos de limpieza suaves. No emplee elementos corto - punzantes.

Si estos componentes se obstruyen con impurezas o sedimentos sólidos calcáreos

(sarro), retírelos de su sitio y colóquelos en un recipiente con vinagre o desengrasante líquido durante toda la noche. A la mañana siguiente enjuáguelos con abundante agua e instálelos de nuevo en su sitio.

CUIDADO DE LA GRIFERÍA:

El uso normal de la grifería genera manchas sobre su superficie debido a las sustancias alcalinas (jabón y sales calcáreas del agua).

Para retirarlas y mantener el brillo del producto siga los siguientes consejos:

- Nunca use materiales de limpieza que contengan ácidos clorhídrico, fórmico, fosfórico, acético o mezclas.
- Nunca use materiales de limpieza o aparatos con efecto abrasivo, como polvos de limpieza, almohadillas de la esponja o estropajos metálicos.
- Nunca use disolventes como el thinner sobre piezas acrílicas porque disminuye su resistencia y provoca su rotura.

• Si usa limpiadores en spray, rocíe primero hacia una tela suave o esponja. Nunca rocíe directamente hacia la grifería.

• Después de limpiar, enjuague completamente con agua limpia para quitar cualquier residuo.

• Séquela inmediatamente utilizando un paño de algodón suave y limpio que no raye la superficie.

• Frote la superficie de la grifería con cera en crema para pulir y restaurar metales, dejándola secar por unos minutos y retírela usando un paño suave de algodón. No deje la cera en la grifería por tiempo prolongado.

• La limpieza regular con cera previene las manchas y calcificación.

LA GARANTÍA NO CUBRE DAÑOS CAUSADOS POR EL TRATAMIENTO INADECUADO DE LA SUPERFICIE DE LA GRIFERÍA.



Encuentre Repuestos Legítimos FV y la Garantía Total FV en: www.fvandina.com